

*Maria*  
breast pump

# RANKINIS PIENTRAUKIS

Naudojimo instrukcija



**Patogus ir efektyvus  
Mamyčių pasirinkimas Nr. 1!**



# Turinys

1.	Pientraukio naudojimo paskirtis ir nuorodos.....	2
2.	Kam skirtas pientraukis .....	2
3.	Saugos informacija .....	2
4.	Produkto sudedamosios dalys.....	3
5.	Paruošimas prieš naudojant.....	4
	5.1. Rankinio pientraukio surinkimas .....	4
6.	Rankinio pientraukio naudojimas .....	8
	6.1. Pientraukio naudojimas .....	8
	6.2. Įspėjimai.....	8
7.	Nutraukto pieno laikymas ir atšildymas.....	9
	7.1. Laikymas .....	9
	7.2. Šildymas.....	9
8.	Maitinimas nutrauktu pienu.....	9
9.	Plovimas ir sterilizavimas.....	10
	9.1. Prieš naudojimą ir po kiekvieno naudojimo karto.....	10
	9.2. Prieš naudojant pirmą kartą ir vieną kartą per dieną.....	11
10.	Problemų sprendimas .....	12
11.	Utilizavimas .....	13
12.	Techninė specifikacija.....	13

## 1. Pientraukio naudojimo paskirtis ir nuorodos:

Pientraukis skirtas žindančios motinos pienui nutraukti ir surinkti. Pientraukis puikiai tinka pieno pertekliui nutraukti. Mastito atveju skatina gijimo procesą nutraukiant pieną iš uždegimo pažeistos krūties.

## 2. Kam skirtas pientraukis:

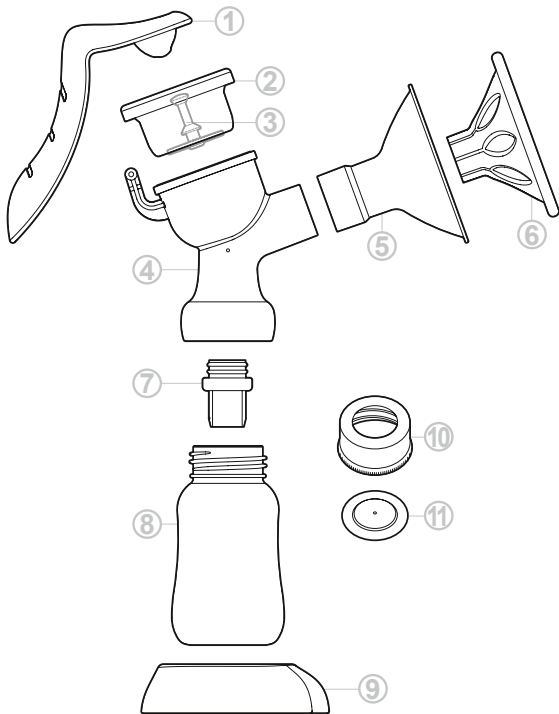
Šis produktas skirtas žindančioms moterims.



## 3. Saugos informacija:

1. Įdėmiai perskaitykite šią naudojimo instrukciją ir išsaugokite ją, nes joje pateikta svarbi informacija.
2. Pientraukis skirtas naudoti vienam vartotojui. Jeigu jį naudoja keli asmenys, tai gali sukelti riziką sveikatai.
3. Pientraukis neskirtas naudoti fizinę arba dvasinę negalią turintiems žmonėms arba žmonėms be patirties arba reikiamų žinių, išskyrus atvejus, kai juos kontroliuoja atsakingas už saugumą asmuo.
4. Nedelsiant nutraukti pieno nutraukimą tuo atveju, jeigu pajutote skausmą arba diskomfortą krūtyse. Konsultuokitės su žindymo specialistu arba gydytoju.
5. Niekada nenaudokite pientraukio nėštumo metu, nes pieno nutraukimas gali skatinti gimdymą.
6. Saugokite pientraukį kūdikiams, mažiems vaikams ir namų gyvūnams nepasiekiamoje vietoje, nes tai nėra žaislas.
7. Niekada nenaudokite pientraukio, jeigu jaučiatės mieguista.
8. Prieš kiekvieną naudojimo kartą patikrinkite, ar pientraukis nesugadintas arba nedeformuotas. Nutraukite pieno nutraukimą, jeigu pientraukis netinkamai veikia.
9. Nepalikite pientraukio po tiesioginiais saulės spinduliais, šalia šilumos šaltinių arba liepsnos.
10. Prieš kiekvieną naudojimo kartą plaukite ir sterilizuokite visas pientraukio dalis. Nesugadinkite pientraukio plovimo metu. Venkite abrazyvinių arba antibakterinių ploviklių.
11. Nenaudokite kitų pientraukių gamintojų atsarginių dalių, nes tai gali sukelti gedimo riziką.

## 4. Produkto sudedamosios dalys:



① Rankena

② Silikoninė diafragma

③ Kaklelis

④ Pientraukio korpusas

⑤ Kaušelis

⑥ Silikoninė masažinė pagalvėlė

⑦ Atbulinis vožtuvas

⑧ Pieno buteliukas

⑨ Buteliuko stovas

⑩ Pieno buteliuko dangtelis

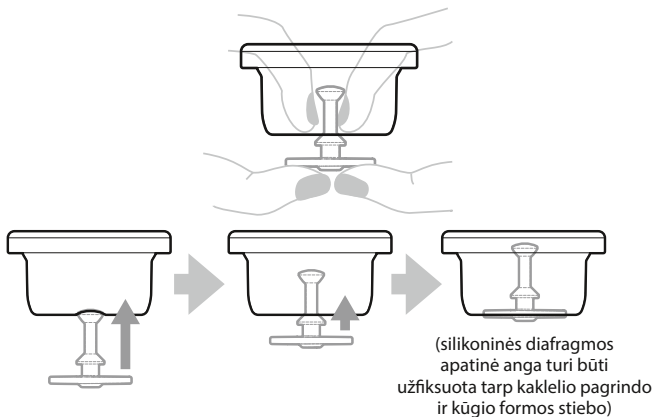
⑪ Diskas

## 5. Paruošimas prieš naudojant:

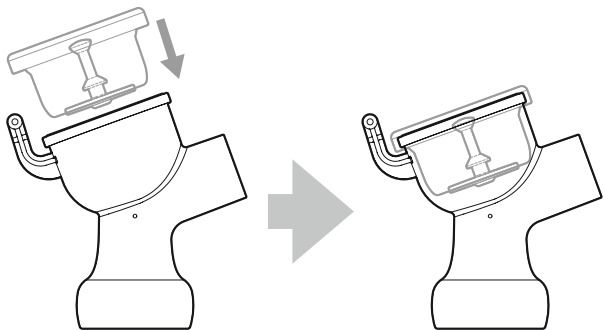
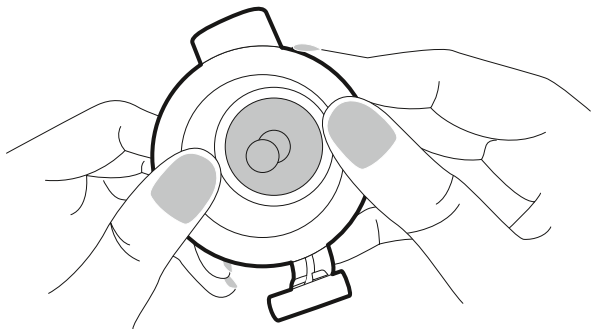
Prieš kiekvieną naudojimo kartą būtina išplauti ir sterilizuoti visas pientraukio dalis, kaip tai nurodyta devintame instrukcijos skyriuje **Plovimas ir sterilizavimas**. Pientraukio dalis būtina plauti po kiekvieno naudojimo karto ir sterilizuoti vieną kartą per dieną.

### 5.1. Rankinio pientraukio surinkimas

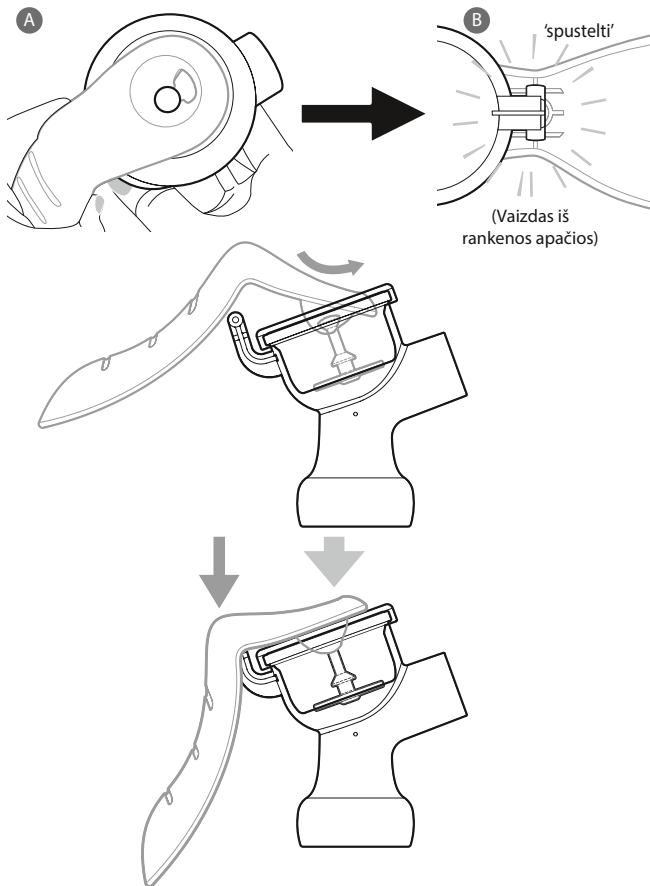
1. Įsitikinti, kad prieš surenkant pientraukio dalis visos pientraukio dalys yra švarios ir sterilizuotos. Kruopščiai plauti rankas prieš pradėdant surinkimą. Būkite atsargūs, nes švarios pientraukio dalys gali būti neatvėsusios.
2. Patikrinti, ar pientraukio dalys nesugadintos ir nedeformuotos. Pakeisti sugadintas dalis.
3. Įstatyti vožtuvą į pientraukio korpusą iš apačios. Kuo giliau įspausti vožtuvą į pientraukio korpusą, kad nebūtų praleidžiamas oras.
4. Stipriai pritvirtinti pientraukio korpusą prie pieno buteliuko.
5. Įkišti kaklelio viršutinę dalį per silikoningės diafragmos apatinę angą. Pirštų galiukais spausti kaklelio pagrindą į viršų, tuo pat metu spaudžiant silikoningės diafragmos apatinę angą į apačią (žr. piešinį), kad silikoningė diafragma gerai užsifikuotų ant kaklelio.



6. Pritvirtinti silikoninę diafragmą su kakleliu prie pientraukio korpuso iš viršaus. Pirštais tvirtiau prispausti diafragmą prie korpuso (žr. piešinį).

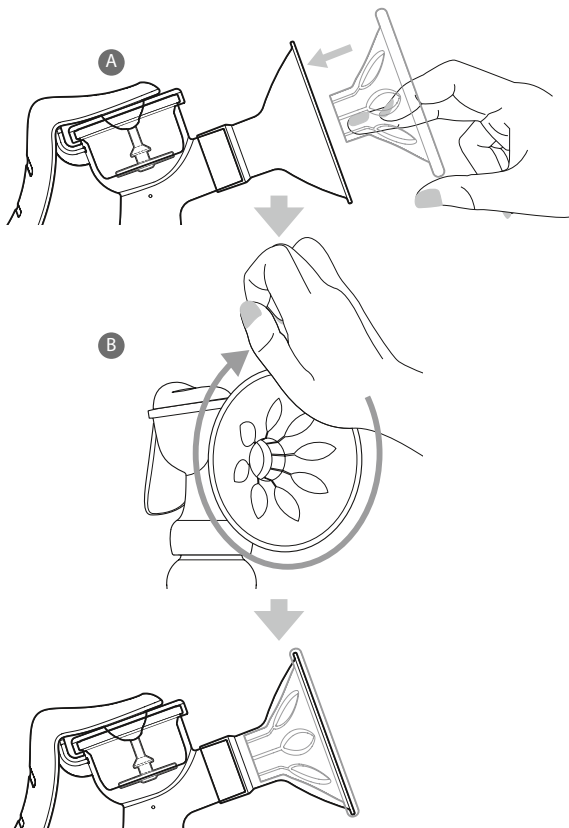


7. Užkabinti rankenos angą už kaklelio viršutinės dalies (žr. A piešinį). Spustelėti rankeną žemyn į pientraukio korpusą iki spragtelėjimo, kad būtų užblokuotas laikiklis lizduose (žr. B piešinį). Įsitikinti, kad abu laikiklio galai yra lizduose.





8. Uždėti kaušelj ant pientraukio korpuso.
9. Pirštų galiuku įdėti silikoninę masažinę pagalvėlę į piltuvo formos kaušelj (žr. B piešinį), kad jis apimtų ir uždengtų kaušelio kraštus. Įsitikinti, kad silikoninė masažinė pagalvėlė tvirtai priglunda prie pientraukio korpuso kraštų. Pirštu išspausti orą, kuris liko tarp pagalvėlių.



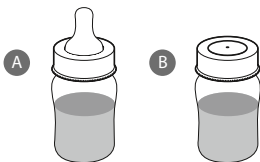
## 6. Rankinio pientraukio naudojimas

### 6.1. Pientraukio naudojimas

1. Kruopščiai išplauti rankas ir įsitikinti, kad krūtys yra švarios. Laisvai ir patogiai atsisėsti.
2. Priglausti paruoštą pientraukį prie krūties taip, kad spenelis būtų pientraukio antgalio centre ir silikoninė masažinė pagalvėlė sandariai apimtų jį.
3. Laikyti pientraukio korpuso dalį tarp nykščio ir smiliaus. Spausti rankeną tol, kol pajusite lengvą traukimą krūtyje, lėtai paleisti rankeną.
4. Pakartoti trečią žingsnį staigiai 5 arba 6 kartus, kad būtų stimuliuojamas pieno srautas.
5. Kai pienas pradės tekėti, lėtai tęsti pieno nutraukimą, spaudžiant rankeną iki 3 sekundžių ir lėtai paleidžiant. Jeigu pavargsta ranka, paimti pientraukį į kitą ranką.
6. Naudoti pientraukį iki 10 minučių arba nutraukti apie 60-125 ml (2-4 fl oz) pieno. Tačiau tai apytikslis kiekis ir jis priklauso nuo moters.



7. Kai nutraukimas užbaigtas, atsargiai nuimti pientraukį nuo krūties. Nusukti pientraukio korpusą nuo buteliuko. Uždėti ant buteliuko silikoninį žinduką arba pieno buteliuko dangtelį su disku tolesniam maitinimui arba saugojimui.



### 6.2. Įspėjimai

1. Nenaudoti pientraukio ilgiau kaip 5 minutes, jeigu nepavyksta nutraukti pieno. Pasirinkti kitą laiką pieno nutraukimui.
2. Jeigu nutraukti pieną yra skausminga arba yra diskomforto pojūtis, nutraukti procesą ir konsultuotis su žindymo specialistu arba gydytoju.

## 7. Nutraukto pieno laikymas ir:

### 7.1. Laikymas

1. Nelaikyti nutraukto pieno kambario temperatūroje. Laikyti jį sterilizuotame pieno buteliuke.
2. Nutrauktą pieną laikyti šaldytuve arba iš karto užšaldyti. Pasirinkti vėsiausią šaldytuvo lentyną. Nelaikyti nutraukto pieno šaldytuvo durelių lentynose.
3. Nutrauktą pieną galima laikyti šaldytuve ne ilgiau kaip tris mėnesius. Ant pieno buteliuko etiketės būtina aiškiai nurodyti nutraukimo laiką ir datą. Pirmiausia sunaudoti anksčiausiai nutrauktą pieną.
4. Nepilti į pieno buteliuką daugiau kaip  $\frac{3}{4}$  talpos, laisvos vietos reikia, nes užšaldytas pienas išsiplės.
5. Nepilti ką tik nutraukto pieno į indelį su užšaldytu pienu.

### 7.2. Šildymas



Nemesti buteliuko su užšaldytu pienu, nes užšaldytas buteliukas yra trapus ir gali sudužti.

1. Nešildyti užšaldyto pieno mikrobangų krosnelėje, nes jis gali sušilti netolygiai ir sunaikinti maistingąsias pieno medžiagas. Nešildyti pieno puode su verdančiu vandeniu, kad būtų išvengta nudegimo rizikos.
2. Siekiant išsaugoti maistingąsias nutraukto pieno medžiagas atšildyti pieną galima laikant buteliuką po tekančiu šiltu vandeniu prieš maitinimą.
3. Pakartotinai neužšaldyti atšildyto pieno.

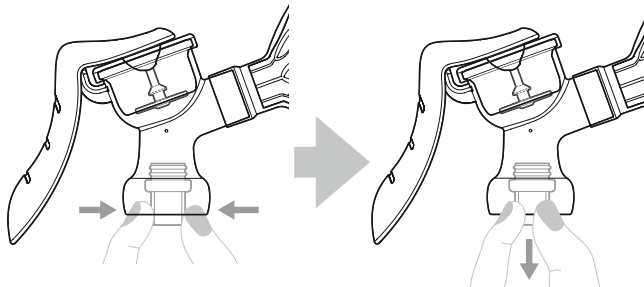
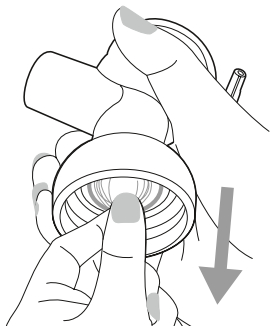
## 8. Maitinimas nutrauktu pienu

1. Visada patikrinti nutraukto pieno temperatūrą prieš maitinant vaiką. Per šaltas arba per karštas pienas netinkamas maitinti.
2. Švelniai supurtyti buteliuką, kad susimaišytų pieno riebalai.
3. Uždėti sterilizuotą silikoninį žinduką ant pieno buteliuko.
4. Visada išpilti po maitinimo likusius pieno likučius.

## 9. Plovimas ir sterilizavimas:

### 9.1. Prieš naudojant pirmą kartą ir po kiekvieno naudojimo karto

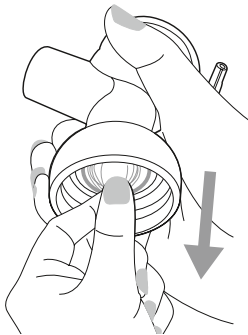
1. Išplauti visas pientraukio dalis iš karto po naudojimo, kad pieno likučiai nepridžiūtų ir nesidaugintų bakterijos.
2. Visiškai išardyti pientraukį.
3. Pasukti kaušelį, kad palengvėtų išardymo procesas, jeigu jį sunku atskirti nuo pientraukio korpuso.
4. Atsargiai nuimti vožtuvą, kad jis nebūtų sugadintas. Laikyti vožtuvą nykščiu ir smiliumi ir atsargiai patraukti į apačią (žr. piešinį).



5. Išplauti visas pientraukio dalis šiltame vandenyje (apie 30 °C arba 86°F, galima naudoti lengvą ploviklį). Plaunant atsargiai patrinti pirštais vožtuvą. Nenaudoti kitų priemonių vožtuvui plauti, nes taip jį galima sugadinti.
6. Išdžiovinti pientraukio dalis švaria šluoste arba palikti išdžiūti.

## 9.2. Prieš pirmą naudojimą ir vieną kartą per dieną

1. Visiškai išardyti pientraukį.
2. Pasukti kaušelį, kad palengvėtų išardymo procesas, jeigu jį sunku atskirti nuo pientraukio korpuso.
3. Atsargiai nuimti vožtuvą, kad jis nebūtų sugadintas. Laikyti vožtuvą nykščiu ir smiliumi ir atsargiai patraukti į apačią.



4. Puode užvirinti vandenį. Į verdantį vandenį atskirai dėti spalvotas ir nespalvotas pientraukio dalis ir virti 5 minutes, pamaišant. Nepalikti dalių verdančiame vandenyje per ilgai. Nepalikti puodo be priežiūros virimo metu.
5. Išdžiovinti pientraukio dalis švaria šluoste arba palikti išdžiūti po sterilizacijos.



Nenaudoti ultravioletinių spindulių (UV) sterilizatoriaus pientraukio dalims sterilizuoti, nes ultravioletinė spinduliuotė gali paspartinti plastmasinių dalių nusidėvėjimą.

## 10. Problemų sprendimas:

Problema	Sprendimas
Skausmas ir diskomfortas pieno nutraukimo metu	Nutraukti pieno nutraukimą ir konsultuotis su žindymo specialistu. Jeigu pientraukį sunku nuimti nuo krūties, sumažinti vakuumą įkišus pirštą tarp krūties ir silikoningės masažinės pagalvėlės ir po to nuimti pientraukį nuo krūties.
Maža trauka arba nėra traukos	Patikrinti, ar švarus ir nesugadintas pientraukio vožtuvas. Įsitikinti, kad jis yra vietoje ir gerai pritvirtintas. Įsitikinti, kad teisingai uždėta rankena. Įsitikinti, kad kaušelis tvirtai priglunda prie krūties. Visos dalys turi būti tinkamai pritvirtintos ir sausos.
Pientraukis subraižytas	Lengvi įbrėžimai yra normalu ir nesukelia problemų reguliariai naudojant pientraukį. Tačiau jeigu kuri nors iš pientraukio dalių stipriai subraižyta arba sugadinta, nedelsiant nutraukti pientraukio naudojimą. Pakeisti dalį, jeigu subraižytas kaušelis, pientraukio korpusas arba pieno buteliukas, nes tose vietose gali daugintis bakterijos dėl pieno likučių. Vengti abrazyvinių medžiagų arba antibakterinių priemonių naudojimo, nes jos gali sugadinti plastmasines dalis.
Pasikeitė pientraukio spalva	Pientraukį galima naudoti. Maistiniai dažikliai gali nudažyti pientraukio dalis, bet tai neturi įtakos jo veikimui.
Pageltonavo silikoningės dalys	Nusidėvėjimo procesas yra normalus silikoningėms medžiagoms. Rekomenduojama pakeisti pageltusią dalį.

## 11. Utilizavimas:

Prekė pagaminta iš plastmasės ir turi būti sunaikinta pagal vietinius reikalavimus.

## 12. Techninė specifikacija:

Vakuomo diapazonas	Su silikonine masažine pagalvėle: 0 ~ -200 mm Hg(0 ~ -26.7kPa) Be silikoninės masažinės pagalvėlės (tik kaušelis): 0 ~ 2 mmHg -250(0 ~ -33.3kPa)
Vakuomo nuokrypis	±10%
Atsparumas karščiui Temperatūra	120°C (248°F)
Darbo aplinka	Temperatūra: +5 ~ 40°C (+41 ~ 104 °F) Drėgnumas: 20% ~ 80% Oro slėgis: 700 ~ 1060 hPa
Laikymas ir transportavimas	Temperatūra: -20 ~ 50°C(-4 ~ 122 °F) Drėgnumas: 20% ~ 95% Oro slėgis: 700 ~ 1060 hPa

# Maria breast pump



2021

**Asia Connection Co., Ltd.**  
16F-1, No. 16 Jian Ba Road,  
Chung Ho District,  
New Taipei City, 235603 Taiwan  
[www.asiaconnection.com.tw](http://www.asiaconnection.com.tw)

**EC REP**

**Advena Ltd.**  
Tower Business Centre,  
2 nd, Flr., Tower Street,  
Swatar, BKR 4013 Malta

Importuotojas: **ELVIM LTD,**  
Kurzemes pr. 3G,  
Ryga, Latvija, LV-1067  
LV tel.: + 37167808440  
[www.marialine.lv](http://www.marialine.lv)  
LT: [www.marialine.lt](http://www.marialine.lt)  
EE tel.: + 3725076410  
[www.marialine.ee](http://www.marialine.ee)



Patikrinimo data Nr. MS006-20210526-V5